

COME ESPRIMERE EMOZIONI

Il concetto di base dello stile chibi sono la semplificazione e l'esagerazione. Potete anche considerare i chibi come delle sole emozioni, da usare per sottolineare una scena di un altro stile manga. Infatti i chibi vengono usati molto spesso come mascotte o icone: il loro volto molto espressivo salta subito all'occhio del pubblico. Inoltre, i corpi chibi possono venire stilizzati per sfruttare al meglio la comunicazione del linguaggio del corpo.

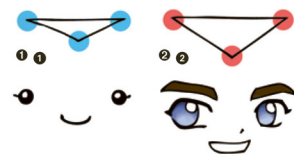
Occhi e sopracciglia

Sono la parte più espressiva del volto. L'inclinazione dei sopracciglio e la dimensione della pupilla possono regolare l'intensità dell'espressione (1). Semplificandole si otterrà un aspetto pacifico (2).



Regole del kawaii

Per ottenere l'aspetto più carino possibile occhi, naso e bocca devono formare un triangolo isoscele rivolto verso il basso (1). La bocca e il naso devono essere prossime al centro del volto: più sono in basso e meno chibi sarà l'aspetto del personaggio (2).



Esempi di espressione

Notate come alcuni elementi del volto rimangono identici: cambiano solo alcuni tratti e con loro l'emozione suggerita.



Felice



Arrabbiata



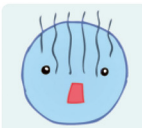
Fremito

Grammatica visuale

Nello stile manga esiste una convenzione di simboli atti ad esprimere delle emozioni. Usateli a vostro vantaggio.



Felicità - raggi



Paura o shock - linee



Ubriachezza - bolle



Amore - cuoricini



Eccitazione - scintille



Imbarazzo - goccia



Rivelazione - lampo

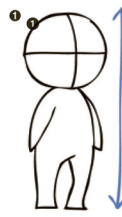


Rabbia - vena pulsante o scarabocchio

COMUNICAZIONE TRA PERSONAGGI

L'artista dovrebbe riuscire a comunicare le idee senza usare delle scritte. Osservate la vita di tutti i giorni in cerca dei gesti e dei simboli che caratterizzano le diverse situazioni.

L'interazione tra l'espressione del volto e il linguaggio del corpo deve comunicare un messaggio immediatamente riconoscibile da parte dell'osservatore. Occorre che il messaggio venga capito in pochi istanti, altrimenti l'impatto non sarà efficace. Cercate di analizzare le motivazioni dietro alle azioni di ogni personaggio. Come reagirebbero gli altri? E come potete mostrare la loro interazione in un modo interessante e avvincente?

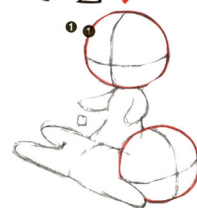


Linguaggio del corpo

Quando il corpo è eretto, il centro di gravità punta direttamente verso il basso (1). Una posa dinamica lo sposta sempre in qualche direzione. Una posa rivolta verso l'alto esprime leggerezza e felicità (2), mentre una ingobbita o penzolante implica tristezza (3). Osservate le persone attorno a voi per vedere come basti un piccolo cambio di atteggiamento per capire il loro umore complessivo.

Interazione

Quando disegnate due o più chibi che interagiscono tra loro, assicuratevi che siano delle stesse dimensioni e abbiano lo stesso rapporto testa/corpo (1). Disegnate uno schizzo dell'interazione, anche se la posa può essere complessa a causa della scarsa mobilità dei corpi chibi. In alcuni casi sarete costretti a ridefinire la composizione o i corpi dei personaggi in modo che la scena sia comprensibile a tutti (2).



Soddisfatta



Scettica



Sorpresa



Triste

HIPPY

Chiacchierate
con Anna e Floris



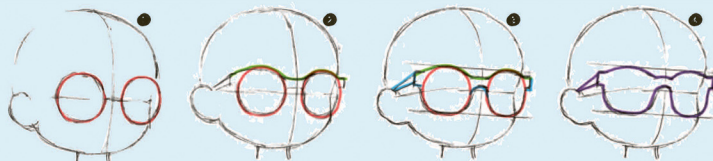
Non c'è nessun gruppo musicale o party cittadino che questi due hippy non conoscano. Passano i fine settimana nei mercatini delle pulci per scovare l'accessorio più di moda o in qualche pub per supportare un cantante locale. Nessuno sa quale sia il loro lavoro, sono troppo giusti per rivelarvelo!

Note di stile

L'abbigliamento è un modo per esprimere la propria personalità e la propria classe sociale. Gli occhiali vintage possono essere abbinati a magliette unisex, abiti firmati o abiti passati di moda. Fintanto che l'aspetto appare trendy, con un pizzico di follia, tutto andrà bene!

CREARE ACCESSORI REALISTICI

Vale la pena fare lo sforzo di imparare a disegnare gli accessori in modo realistico. Iniziate dalle componenti di base e aumentate piano piano il livello di dettaglio.



Spesso gli occhiali da sole hanno forme irregolari, difficili da disegnare. Iniziate da due cerchi attorno agli occhi (1). Collegate le due lenti tra loro, poi suggerire le giunture (2). Completate le parti rimanenti (3). Cancellate le linee guida e otterrete l'occhiale perfetto (4).

Tavolozza

Colori vivaci, marchi, scritte sono tutti elementi della moda hippy.

Il turchese, il lilla e il rosa si mescolano in modo esuberante con la lana, il cotone e il denim.

Anche il trucco può essere esagerato, perché in questo caso è più importante esprimersi che rispettare le convenzioni.

Carnagione Capelli



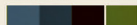
Labbra, occhiali e maglietta



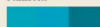
Guance e scarpe



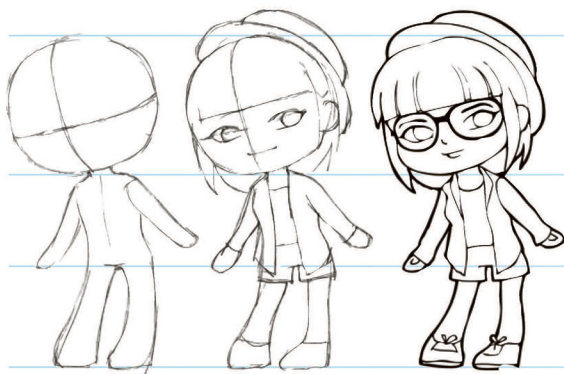
Pantaloncini Occhi



Camicia



Maglietta



1 Questa è una posa semplice, ma il linguaggio del corpo riflette molto della personalità di questo chibi. Il corpo è proteso in avanti con nonchalance, con la testa capricciosamente inclinata verso un lato.

2 Visto che il personaggio indossa degli occhiali, è meglio disegnare occhi più piccoli. In questo modo non occuperanno tutto lo spazio della montatura.

3 Una ragazza con le sopracciglia folte sembra un maschiaccio, ma questo personaggio è stato disegnato deliberatamente al di fuori delle convenzioni di bellezza femminile.



4 I colori degli abiti di Anna sono unisex, solo le scarpe sono rosa, ma senza tacchi per evitare di apparire troppo femminile. Campite i colori usando lo strumento Bacchetta magica di Photoshop.



Floris

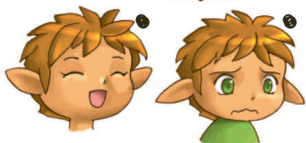
Floris adora le sue scarpe di marca e l'orologio da polso retrò. È stato disegnato per essere eccentrico e non carino.

Vedere anche

Come disegnare
oggetti chibi pag. 32

ELFO

Un amico della foresta



Espressioni elfiche

Anche gli elfi maschio possono avere un aspetto femminile. Cercate di esprimere meglio le emozioni aiutandovi con la posizione delle orecchie, ad esempio la spavalderia (1) o lo scoraggiamento (2).

Tavolozza

I colori di questa tavolozza sono ispirati da quelli della foresta, con l'aggiunta di tonalità dorate tipiche del tramonto autunnale. Il rosa dei funghi aiuta a rendere simpatica l'illustrazione nel suo complesso.

Carnagione



Luoi Capelli e stivali



Occhi e casacca Pantaloni



Bocca



Pip è un elfo degli alberi che vive in un villaggio nascosto nella foresta. Durante le notti di luna piena danza assieme ai suoi amici sopra ai campi erbosi, facendo spuntare dei funghi rosa al loro passaggio.

Note di stile

Pip indossa abiti tipici da elfo in tonalità verde muschio e pelle. Sono perfetti per mimetizzarsi nella foresta e non farsi individuare dagli esseri umani. Gli elfi della foresta sono spiritelli giocosi e innocenti, che non hanno necessità di vestire con abiti troppo elaborati.

- 1 Non è semplice disegnare un chibi seduto per via delle ridotte dimensioni del corpo: si tende sempre ad allungare troppo gli arti. Cercate di rispettare la prospettiva! Questo disegno è stato inchiostrato con una penna a cannucchia con un pennino Maru, capace di linee sottili e delicate.



- 2 Il disegno è stato colorato usando lo strumento Pennello di Photoshop. Visto che la tavolozza usa colori gentili, non sarà necessario applicare ombreggiature troppo intense, basterà suggerire i volumi tridimensionali.

- 3 Colorando i contorni color marrone/seppia si ottiene subito un'illustrazione più morbida: l'assenza del nero ingentilisce subito ogni immagine.

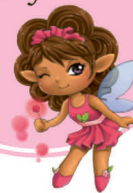
Note di stile

Gli abiti delle fate sono romantici e leggeri, come i petali dei fiori. Le fate hanno corpi minuti, quindi possono indossare gonne corte e top minimi, spesso decorati con fiori o bacche. I capelli di Mica sono voluminosi e lucenti; dorme su un cuscinetto realizzato con la seta di un ragno!

Mica è una fata dei fiori frizzante e affascinante. La sua carnagione color castagno le ha fatto conquistare diversi ammiratori tra gli elfi della foresta, ma Mica si è innamorata di un umano che l'ha salvata da una grandinata.

FATA

Polvere magica di Mica



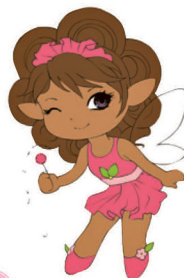
- 1 Un modo semplice per creare immagini visivamente piacevoli è quello di ripetere le stesse sagome più volte. I capelli, la bacchetta magica, le mani e la testa sono tutti basati su cerchi, mentre le orecchie, le ali e i fiori sono basati su una sagoma a foglia. Inchiostrate il disegno digitalmente in Photoshop con linee molto sottili.



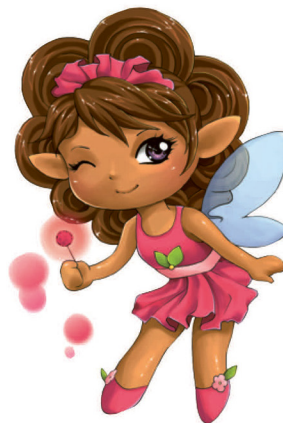
- 2 Stendete i colori di base usando lo strumento Pennello di Photoshop. Usando delle tonalità più chiare del necessario si semplifica la creazione delle ombreggiature.

Pose da fata

I personaggi in grado di volare non devono rispettare il baricentro, quindi possono assumere anche posture creative (1). Lo scorcio della braccia è sufficiente a suggerire il volo di Mica (2). Seduta



- 3 Le piccole lueggiate bianche sono particolarmente efficaci per suggerire la lucentezza dei capelli di Mica. Le fate sono creature eteree, quindi potete sperimentare quello che più vi piace. Per creare la trasparenza delle ali basta abbassare l'opacità del loro livello al 50%.



Tavolozza

Lo schema di colori è vivace e ricco, con i toni marrone scuro contrastati bene da quelli chiari delle

lumeggiature.

Il rosa caldo e il verde lime sono un abbinamento piacevole e può essere usato per suggerire l'energia della fata. Quando disegnate delle creature fantasy potete disegnare occhi di colori inusuali, in questo caso viola.

Carnagione



Guance Capelli



Occhi



Vestito



Fiori



Ali



FESTIVAL TANABATA

Esprimate un desiderio con Aiko



Aiko è felice di poter indossare il suo yukata preferito per partecipare al festival Festival tanabata con i suoi amici. Sua mamma le ha prestato un fermacapelli in giada. Ha diversi desideri scritti sulla carta, pronti per essere appesi a un albero di bambù.

Note di stile

Lo yukata, una versione meno formale del kimono, viene indossato dalle giovani ragazze e quindi è spesso decorato con motivi di colori vivaci. Quando disegnate abiti di questo tipo, ricordate di effettuare delle ricerche per evitare errori imperdonabili. Ad esempio sia il kimono, sia lo yukata vengono indossati con il risvolto sulla sinistra per una festa e sulla destra per un funerale!

Tavolozza

Gli yukata sono spesso molto colorati e vivaci. Usando colori ispirati alla natura e ai fiori otterrete un personaggio dall'aspetto fresco e felice.

Carnagione



Capelli



Scarpe



Yukata



Albero di bambù



Decorì di carta



ABITI TRADIZIONALI GIAPPONESI

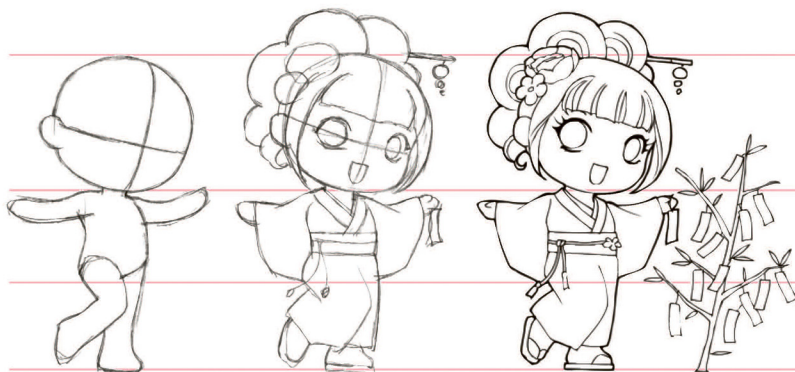
Gli yukata sono ancora molto usati dalle moderne ragazze giapponesi che spesso li abbinano ad acconciature e accessori moderni.

Quando disegnare dei chibi super deformati come le amiche di Aiko che vedete qui a fianco, eliminate i dettagli più elaborati e concentratevi sulla semplicità e l'espressione del volto (1). Lo yukata e il kimono avvolgono il corpo, quindi iniziate da una forma cilindrica divisa in due metà a due terzi dalla cintura obi (2). Gli accessori includono dei fermacapelli, piccole borsette e ventagli di carta (3).



Vedere anche

Come disegnare oggetti chibi pag. 32



1 Gli abiti avvolgenti, come lo yukata o la gonna a tubino, impediscono l'espressività del corpo del personaggio. Tenete sempre a mente queste costruzioni quando realizzate lo schizzo, così da evitare errori.

2 Le maniche dello yukata hanno una forma a pipistrello, quindi sono più facili da disegnare se avete già tracciato le braccia sottostanti. Nella cultura giapponese il collo è considerato sensuale, quindi è spesso mostrato raccogliendo i capelli sopra alla testa.

3 Quando inchiostrate lo yukata, può essere utile lasciarlo senza decori così da avere massima espressività con i colori. Esistono infiniti motivi e decori a cui ispirarsi e che vi consentiranno di risparmiare molto tempo ed energia.



4 Potete sfruttare i decori della carta per origami per ottenere dei decori adatti allo yukata. Li trovate anche su internet, già pronti per essere usati con Photoshop. Assicuratevi di non utilizzare decori protetti da copyright!



5 Con l'aggiunta delle ombreggiature l'illustrazione diventa tridimensionale. Se state lavorando digitalmente, create un livello tipo 'Moltiplica' sopra a quelli del tessuto per dipingere delle ombreggiature trasparenti.

ORSO

Apicoltura con Bror



In Svezia, nel cuore della foresta, c'è un'apicoltura gestita da due amici orsi.

Bror e Sven hanno iniziato questa attività dopo che si sono resi conto di non volere più andare a caccia. Il loro miele è particolarmente buono perché le api lo raccolgono sui fiori dove si svolgono i festini delle fate!

Note di stile

Gli orsi bruni, nonostante la mole, hanno un aspetto naturalmente kawaii. Tendono ad avere forme tonde e morbide, con piccole orecchie e atteggiamenti espressivi. Gli orsi adorano il salmone, il miele, le noci e le bacche. Le femmine diventano super aggressive contro chiunque minaccia i loro cuccioli.

Tavolozza

Potete realizzare l'area del ventre di colore più chiaro per evitare un aspetto troppo omogeneo. In questo caso il giallo è usato per dare più volume e tridimensionalità all'intero orso.

Vedere anche

Come disegnare animali chibi pag. 34

Lumeggiature



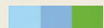
Pelleccia



Lingua



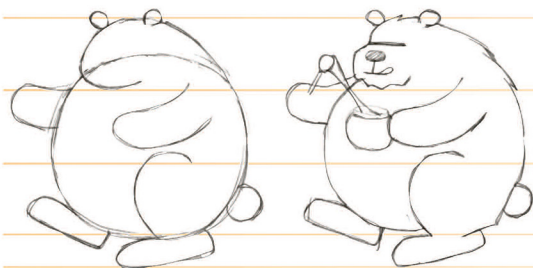
Vaso



Miele



Bastoncino per il miele



1 Quando disegnate un animale grasso e tondo, è sempre meglio partire da un cerchio per poi costruire tutto il resto attorno. Aggiungete la testa e gli arti, creando una sagoma a uovo.



2 Aggiungete gli accessori per evidenziare la sua occupazione. Non sempre è possibile disegnare abiti che possano suggerire l'azione compiuta dai vostri chibi: occorre ingegnarsi!



3 Inchiostrate il disegno a mano, poi scannerizzate. Usate tratti sottili in corrispondenza delle aree più dense di dettagli, ad esempio il vasetto del miele, e più spesse altrove, ad esempio la schiena e le zampe di Bror.



4 Aggiungete i colori con l'aiuto dello strumento Bacchetta magica. Create la sfumatura tra la pancia e il resto del corpo usando lo strumento Pennello. Molti animali presentano l'area del ventre più chiara.



5 Create le sfumature con un pennello a durezza media. Il segreto per suggerire forme tonde è quello di creare sfumature perfettamente continue.

TIPI DI ORSO

Create diverse specie di orso utilizzando sempre la stessa sagoma del corpo, cambiando semplicemente i colori.

I panda sono piccoli, tranquilli e pigri, ma sono riconoscibili immediatamente grazie alla loro pelliccia bianca e nera (1). Mangiano esclusivamente bambù e vivono nelle foreste. Gli orsi neri vivono nei boschi come gli orsi bruni, ma sono relativamente meno aggressivi (2). Gli orsi polari sono i più grossi e pericolosi. Vivono nell'artico e cacciano foche (3).

